

防治方法: ① 秋后在树根周围挖蛹杀死; ② 摘叶杀卵和捕杀幼虫; ③ 黑光灯诱杀成虫。

观察标本: 浙江天目山 1 ♂, 1973. VII. 24, 杭州 1 ♀, 1976. VII. 1, 临安 3 ♂♂, 1964. VII. 25, 宁波 1 ♀, 1941. VI; 湖北秭归茅坪 80 m, 1 ♀, 1994. IV. 27; 湖南慈利 1 ♂, 1988. IX. 4; 四川峨眉山 800~1000 m, 1 ♂ 1 ♀, 1957. IV. 29, 丰都世坪 610 m, 2 ♀♀, 1994. IV. 27, 云阳江上 110 m, 1 ♂, 1994. V. 25; 江西陡水, 1 ♀, 1975. VII. 4, 牯岭, 1 ♀, 1932. VII; 广西防城板八乡 550 m, 1 ♀, 2000. VI. 4, 那坡德孚 1350 m, 1 ♂, 2000. VI. 9, 苗儿山九牛场 1150 m, 1 ♂ 3 ♀, 1985. VII. 11; 陕西佛坪 950 m, 1 ♂, 1998. VII. 5, 留坝县城 1020 m, 1 ♂, 1998. VII. 12; 甘肃康县清河林场 1400 m, 2 ♀♀, 1999. VII. 7, 阳坝林场 1020 m, 1 ♀, 1999. VII. 10, 文县山王庙 1500 m, 1 ♂, 1999. VII. 28, 文县铁楼 1450 m, 5 ♂♂ 6 ♀♀, 1999. VII. 24.

分布: 江苏(南京)、浙江(杭州、天目山、临安、宁波、莫干山)、江西(陡水、庐山)、湖北(秭归、潜江)、湖南(慈利)、广西(防城、那坡、苗儿山)、四川(峨眉山、丰都、云阳)、陕西(佛坪、留坝)、甘肃(康县、文县)。

(184) 苔胥舟蛾 *Syntypistis viridipicta* (Wileman, 1910) (图 196)

Stauropus viridipicta Wileman, 1910, *Entom.* 43: 312.

Quadricalcarifera viridipicta (Wileman): Cai, 1979: 51; Schintlmeister, 1992: 92.

Quadricalcarifera medioviridis Kiriakoff, 1963, *Bonn. Zool. Beitr.* 14: 263.

Quadricalcarifera viridigutta Kiriakoff, 1963, *Bonn. Zool. Beitr.* 14: 266.

Desmeocraera marginalis Matsumura, 1920, *Zool. Mag. Toyo* 37: 392.

Desmeocraera kusukusuana Matsumura, 1929, *Ins. Matsum.* 4: 38.

Desmeocraera lineata Okano, 1960, *Ann. Rep. Gakugei Fac. Iwate Univ.* 16: 15.

Syntypistis viridipicta (Wileman): Schintlmeister et Fang, 2001: 12.

别名: 苔胥白舟蛾。

体长 20 mm, 翅展 ♂ 39~45 mm, ♀ 56~58 mm。身体褐色和灰白色混杂。前翅暗红褐色密布黄绿色鳞片, 尤以基部绿色较浓; 基线、内线、外线和亚端线黑褐色很不清晰; 内线只有在中室和中室下可以见到一点痕迹; 外线波浪形, 中央外曲; 亚端线微波浪形; 横脉纹暗褐色。后翅暗褐色, 前缘较暗, 散布有黄绿色鳞片。

雄性外生殖器: 第 8 背板端缘浅凹, 基缘两侧呈指状突出; 第 8 腹板端缘中部弧形凹入, 并沿凹入边缘呈半环状增厚, 基缘中部呈指状突出; 背兜两侧中部各有 1 枚瘤状突起; 爪形突细长, 末端钝; 颚形突细长, 宽度与爪形突相当, 末端较尖; 抱器瓣狭长, 端部 1/3 明显较窄, 末端有 1 大 1 小两枚刺突; 阳茎端基环端缘两侧稍突出, 基缘中部呈柄状突出; 阳茎细长, 由基部向端部逐渐变细, 端部弯曲, 末端边缘有小齿突; 囊形突细长。

雌性外生殖器: 后表皮突长, 前表皮突不明显; 导管端片漏斗形; 囊导管短, 内有 1 块牛角状的骨化区; 囊体很大, 长椭圆形, 刻点列位于囊体的一侧。

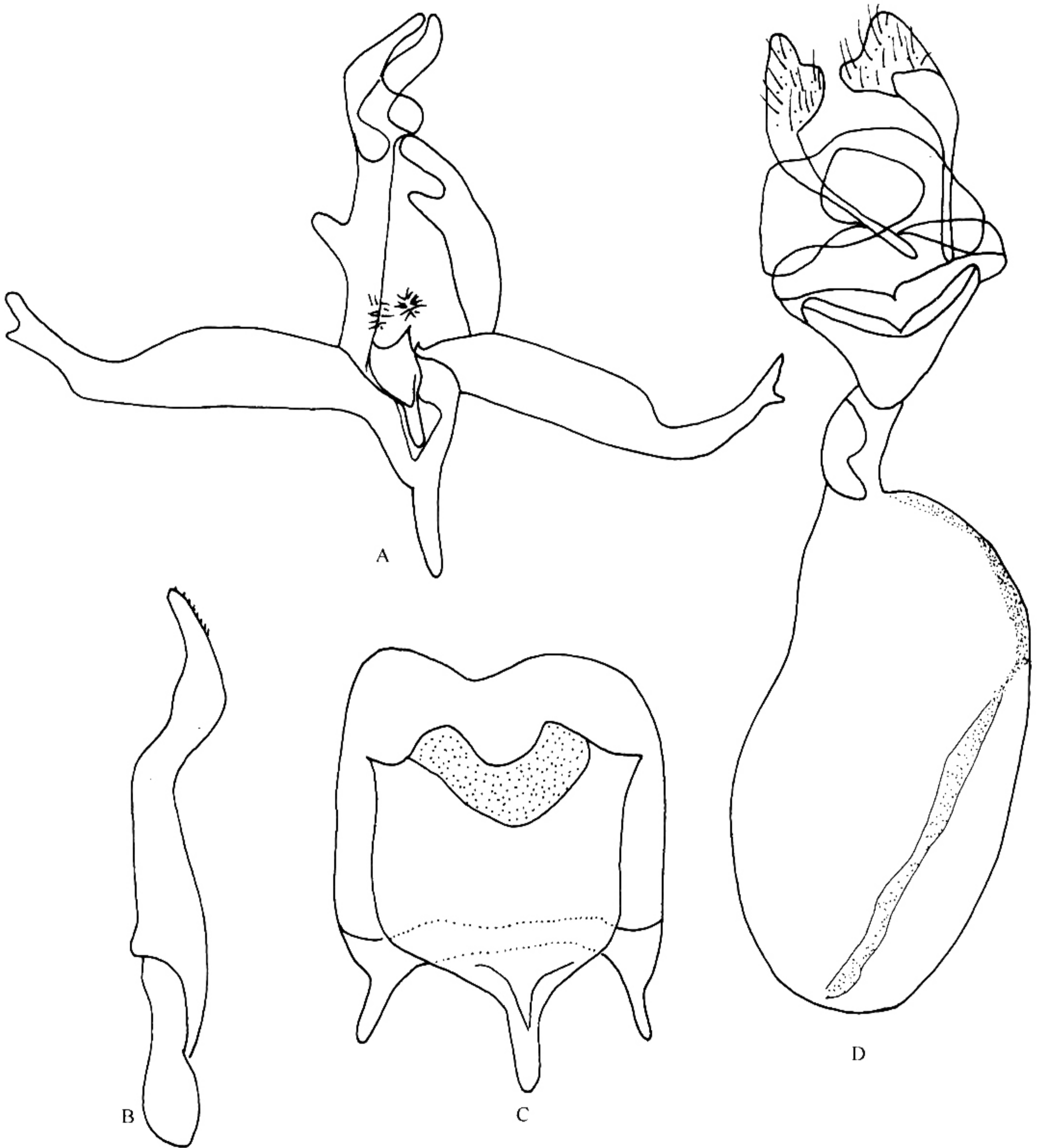


图 196 苔胯舟蛾 *Syntypistis viridipicta* (Wileman)

A. 雄性外生殖器; B. 阳茎; C. 第 8 腹节; D. 雌性外生殖器

观察标本: 福建将乐龙栖山, 2 ♂♂, 1991.VI.6~20, 南靖, 5 ♂♂, 1973.VII.14; 湖北兴山龙门河 1350 m, 2 ♂♂, 1993.VI.20; 湖南慈利 400 m, 3 ♂♂, 1988.X.18, 张家界, 1 ♂1♀, 1988.X.8, 古丈高望界, 850 m, 2 ♂♂3♀♀, 1988.

VII.29; 海南尖峰岭 2 ♂♂ 1 ♀, 1980. III.22~IV.11; 广东九连山 1 ♀, 1980. VII.11; 江西九连山, 3 ♂♂ 2 ♀♀, 1975. VI.11, 大余 1 ♂, 1975. VII.15; 广西凭祥 1 ♀, 1976. VI.17, 龙胜 4 ♂♂, 1980. VI.13; 贵州江口梵净山 1 ♂, 500 m, 1988. VII.11。

分布: 浙江 (天目山)、福建 (将乐、南靖、挂墩)、江西 (九连山、大余)、湖北 (兴山)、湖南 (慈利、张家界、古丈)、广东 (九连山、连平)、广西 (凭祥、龙胜)、海南 (尖峰岭)、贵州 (江口梵净山)、台湾; 印度, 缅甸, 泰国, 越南, 马来西亚, 印度尼西亚。

本种与青胯舟蛾 *S. cyanea* (Leech) 非常近似, 虽然后者前翅的绿色鳞片较少, 但外形上很难正确区分, 必须解剖外生殖器才能正确鉴定。两种的雄性外生殖器也很相似, 但本种抱器瓣末端有 2 个刺突, 背兜的突起长, 第 8 腹节端缘只有中部 1/3 凹入, 而后者的抱器瓣末端只有 1 个刺突, 背兜的突起短, 第 8 腹节端缘整个呈浅“V”形凹入。

(185) 青胯舟蛾 *Syntypistis cyanea* (Leech, 1889) (图 197, 图版 IV: 11)

Somera cyanea Leech, 1889, *Proc. Soc. Lond.*: 642.

Quadricalcarifera cyanea (Leech): Kiriakoff, 1967: 81; Schintlmeister, 1992: 92.

Quadricalcarifera franciscana Kiriakoff, 1963, *Bonn. Zool. Beitr.* 14: 263.

Syntypistis cyanea (Leech): Schintlmeister et Fang, 2001: 12.

♂ 体长 20 mm, 翅展 39 mm。身体褐色和灰白色混杂。前翅暗红褐色散布黄绿色鳞片, 尤以基部绿色较浓; 基线、内线、外线和亚端线黑褐色很不清晰; 内线只有在中室和中室下可以见到一点痕迹; 外线波浪形, 中央外曲; 亚端线微波浪形; 横脉纹暗褐色。后翅暗褐色, 前缘较暗, 散布有黄绿色鳞片。

雄性外生殖器: 第 8 背板端缘几乎直, 基缘两侧呈指状突出; 第 8 腹板端缘整个呈“V”形浅凹 (因此两侧尖), 并沿凹入边缘呈月牙状增厚, 基缘中部呈指状突出; 背兜两侧中部各有 1 枚瘤状突起; 爪形突长, 末端较钝; 颚形突长, 宽度与爪形突相当, 末端较尖; 抱器瓣狭长, 末端只有 1 枚大刺突; 阳茎端基环端缘两侧稍突出, 基缘中部呈柄状突出; 阳茎细长, 由基部向端部逐渐变细, 端部弯曲, 末端边缘有小齿突; 囊形突细长。

观察标本: 江西安远, 1 ♂, 1980.X.14; 云南西双版纳勐仑 620~700 m, 1 ♂, 1982.IV.21, 6 ♂♂, 1993.IX.6。

分布: 浙江 (天目山、莫干山)、福建 (挂墩)、江西 (安远)、广东 (连平)、云南 (西双版纳勐合)、台湾; 日本, 朝鲜, 越南。